

SAMHÄLLSUTVECKLINGSKONTORET
Plan- och exploateringsavdelningen
Henrik Thelander och Ulrika Isvén

Undersökning om betydande miljöpåverkan, Hästen 4 med flera (område 5).

Enligt 6 kap. 3 § i miljöbalken (SFS 1998:808) ska en strategisk miljöbedömning utföras för detaljplaner som kan antas medföra betydande miljöpåverkan. För att ta reda på om genomförandet av planen kan antas medföra betydande miljöpåverkan ska en undersökning göras. Genom undersökningen ska kommunen identifiera de omständigheter som talar för och emot en betydande miljöpåverkan. Kommunen ska också genomföra ett undersökningssamråd om miljöpåverkan med länsstyrelsen. Efter att undersökningen och samrådet genomförts ska kommunen ta ställning till om genomförandet av detaljplanen kan antas medföra betydande miljöpåverkan eller inte. Denna undersökning om betydande miljöpåverkan utfördes inför plansamråd för detaljplanen Hästen 4 m fl, Täby park. Ett undersökningssamråd ska genomföras med länsstyrelsen i samband med plansamrådet. Bedömningen av om denna detaljplan kan antas medföra en betydande miljöpåverkan är därför preliminär.

Platsens egenskaper

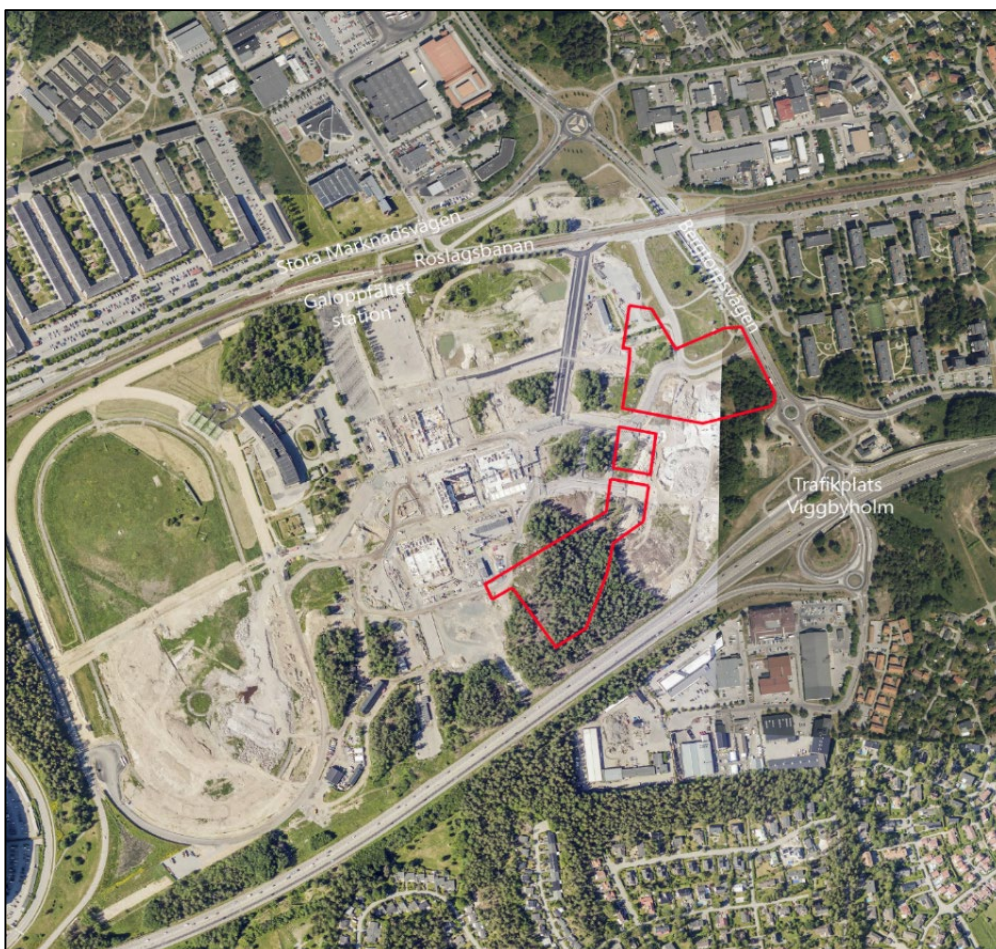
Planområdet ligger i den östra delen av Täby park, Täby kommun, mellan de två detaljplanerna som antogs i januari 2018. Planområdet gränsar i öster mot Bergtorpsvägen och i söder mot E18. Området omfattar ca 5,5 hektar och utgörs av del av fastigheterna Hästen 2, Hästen 4, Viggbyholm 74:1, Viggbyholm 43:23, Viggbyholm 74:35.

Planområdet angränsar till E18 och ligger i nära anslutning till Roslagsbanan som båda är klassade som riksintresse för kommunikation.

Detaljplaneområdet utgörs till största delen av gammal skogsmark där jordarterna inom planområdets södra och nordöstra delar främst utgörs av berg under tunt jordtäckte och morän, vilket bedöms underlagra största delen av kvarteren 5:1, 5:2 och 5:5. Planområdets centrala delar (kvarter 5:3 och 5:4) utgörs främst av torrskorpelera eller silt och den norra delen underlagras av lera. Kvarterens placering redovisas i Figur 2.

Dagvatten från planområdet rinner idag naturligt, samt via ledning, till Stora Värtan. Stora Värtan uppnår inte god ekologisk status pga. belastningen av näringsämnena kväve och fosfor och statusen klassificeras som måttlig. God ekologisk status ska uppnås till år 2027. Stora Värtan uppnår ej god kemisk status pga. att gränsvärdena för de prioriterade ämnena Perfluoroktansulfon (PFOS) tributyltenn (TBT) samt de överallt överskridande ämnena kvicksilver (Hg) och polybromerade difenyleterar (PBDE) överskrids. För tributyltennföreningar (TBT) omfattas vattenförekomsten av ett undantag i form av tidsfrist till år 2027.

Detaljplaneområdet berörs idag av buller från väg- och spårtrafik från E18/Norrtäljevägen, Bergtorpsvägen och Roslagsbanan. Enligt kommunens bullerkarta utsätts området för planerad bebyggelse av ekvivalenta bullernivåer upp till 65 dBA, två meter ovan mark. Planområdets yttre delar utsätts för ekvivalenta bullernivåer upp till 70 dBA, två meter ovan mark. Den högsta maximala ljudnivån för planområdet uppstår idag närmast Bergtorpsvägen. Där bedöms den maximala ljudnivån ligga mellan 70-75 dBA. Trafik från E18 och Bergtorpsvägen utgör även de främsta källorna till luftföroreningar inom planområdet idag.



Figur 1. Figuren visar planområdets lokalisering.

Karaktäristiska egenskaper för de verksamheter, anläggningar och åtgärder som detaljplanen avser att medge

Planen syftar till att fortsätta utbyggnaden av Täby park. Planförslaget möjliggör cirka 550 bostäder i fyra kvarter, ca 5000 kvm BTA för verksamheter och en förskola. Planen omfattar även park i norra delen och naturmark i södra delen. Samtliga kvarter planeras med underjordiskt garage.

Planförslaget utgörs av fyra kvarter, 5:1/2, 5:3, 5:4 och 5:5.



Figur 2. Svartmarkerat område visar illustrationsplanen för DP 5.

Planens tänkbara effekter och konsekvenser

Planförslaget överensstämmer med Täby kommuns översiktsplan "Det nya Täby 2010-2030" och ligger i linje i linje med intensionerna i den fördjupade översiktsplanen för Täbys stadskärna. Planförslaget bedöms därför vara förenligt med miljöbalkens bestämmelser om hushållning av mark- och vattenresurser (3 kap. MB). Planen påverkar inte heller några riksintressen för friluftsliv, natur-, eller kulturmiljö. Vissa konsekvenser, som exempelvis påverkan på naturmiljön, har även utretts och redovisats i miljökonsekvensbeskrivningen för Galoppfältets planprogram, som utredde den sammanlagda påverkan för utbyggnaden av Täby Park.

Nationella miljökvalitetsmål

Fyra miljömål bedöms aktuella för planförslaget.

Ingen övergödning

Eftersom dagvattenhanteringen från området förbättras och minskar belastningen av näringsämnen på recipienten bedöms det medföra en positiv påverkan på miljömålet.

Frisk luft

Planområdet ligger i anslutning till E18 och Bergtorpsvägen som båda är hårt trafikerade vägar samtidigt som den kommande Boulevarden kommer gå igenom området, vilket i sin tur ökar mängden luftföroreningar lokalt. Den lokala ökningen av luftföroreningar bedöms dock inte påverka uppfyllandet av miljömålet Frisk luft eftersom luftkvalitetsutredningen visar att genomförandet av planen inte överskrider miljökvalitetsmålen för luft.

Ett rikt växt- och djurliv

Miljömålet påverkas svagt negativt eftersom skogsmark har avverkats och försvagat spridningssambanden för djur och växter.

God bebyggd miljö

Överlag bedöms planförslaget medföra en positiv påverkan på miljömålet. Detta eftersom planen tillsammans med planprogrammet för hela Täby park bygger ut en yta som tidigare varit delvis exploaterad. Eftersom planerna omfattas av moderna krav på dagvattenhantering kommer den totala belastningen på recipienten från området att minska. Bilen har ett dominerande inslag i planen då samtliga kvarter ska bebyggas med underjordiska garage, vilket bedöms som negativt. Invånare kommer dock ha nära till kollektivtrafik och goda möjligheter att transportera sig till fots och med cykel vilket är positivt. Grönområden har tagits i anspråk, vilket är negativt, dock har inga höga naturvärden har påverkats.

Effekter och konsekvenser***Hydrogeologi***

Utbyggnaden innebär att tidigare obebyggd mark exploateras och ökar mängden hårdgjorda ytor, vilket medför en ökad ytavrinning och minskad infiltrationskapacitet som på sikt kan reducera grundvattenbildningen inom området. Inom planområdet råder det idag generellt höga grundvattennivåer och en hydrogeologisk utredning pågår för att utreda om det kan bli aktuellt med vattendom. Anmälan om vattenverksamhet kommer sannolikt bli nödvändig för länshållning av schakter under byggskedet. Stora delar av planområdet underlagras av lera och genom att höja marken med fyllning riskerar man att skapa övre grundvattenmagasin, vilket kan medföra fuktskador på byggnader om inte garage- och källarplan utförs vattentäta. Då sättningskänsliga jordarter finns inom och utanför planområdet kan en grundvattennivåsänkning medföra sättningskador både inom och utanför planområdet. Eftersom två riksintressen för kommunikation, E18 och Roslagsbanan, angränsar till eller befinner sig i nära anslutning till planen behöver särskild hänsyn tas till dessa i utredningen om det blir aktuellt med en grundvattennivåsänkning.

Dagvatten

Ett av Täby kommuns huvudsakliga krav gällande dagvattenhantering, *Kvartersmark ska planeras så att minst hälften av ytan är grön och/eller genomsläpplig*, uppfylls inte i dagsläget. Detta eftersom storleken på innegårdarna genomgående är för liten för att uppnå kravet. Fler gröna och/eller genomsläppliga ytor krävs för samtliga kvarter för att uppnå kravet. En förutsättning för ett genomförande av planen är att föroreningsbelastningen på vattenförekomsten inte ökar. Framtagen dagvattenutredningen visar att den totala belastningen från planområdet på recipienten minskar efter planerad exploatering inklusive planerade åtgärder. Förslaget bedöms således inte försvåra uppfyllandet av MKN.

Skyfall och översvämning

För att hantera skyfall höjdsätts planområdet så att avrinning sker till planerade grön- och lågområden avsedda för infiltration och fördröjning. Avrinningen från gator som angränsar till planområdets södra delar avleds generellt mot väster till Gröna slingan, som utformas för att kunna rymma volymen av ett 100-årsregn från kringliggande gatumark. Till Gröna slingan sker också avrinning från gårdsytorna inom kvarter 5:4 och 5:5, som inte fördröjs inom kvartersmarken. Vid extrema skyfall som överstiger Gröna slingans kapacitet sker ytligt flöde i planerad riktning. I planområdets norra del sker avrinningen mot de två planerade parkytorna. Den östra parken norr om kvarter 5:1 och 5:2 tar emot ytligt avrinnande vatten från dessa kvarter samt från lokalgatorna norr och söder om östra parkområdet. Parkområdet utformas för att kunna rymma volymerna av ett 100-årsregn. Övrigt avrinnande vatten i planområdets norra del leds till den andra parken som är den naturliga lågpunkten och kan ta emot ytligt rinnande vatten vid skyfall. Hit kan vatten avrinna från kvarter 5:3, lokalgatan norr om kvarter 5:3 samt gatan mellan kvarter 5:2 och 5:3. Även kvarteren öster och väster om parken samt gatan norr om parken kommer avledas hit, trots att ytorna ligger utanför planområdet. Dessa ytor har inkluderats i beräkningarna.

Vid simuleringen av ett 30 minuters 100-årsregn med klimatfaktor 1,25 är de beräknade dämningarnivåerna huvudsakligen under 0,1 meter. Något större vattendjup förekommer i den norra parken, gångtunneln i öster samt i delar av Gröna slingan, se Figur 2. Simuleringen har förutsatt att dagvattensystemen är fulla och ingen hänsyn har tagits till lokala fördröjningsåtgärder inom området. Beräkningarna visar att det inte uppkommer några allvarliga översvämningar inom planområdet.

Markföroreningar

Historiskt har inga verksamheter bedrivits på platsen som skulle gett upphov till markföroreningar. Dock har det funnits sådana verksamheter i närområdet och en översiktlig marmiljöundersökning har genomförts för att undersöka om marken är lämplig för sitt ändamål. Utöver kobolt påträffades inga halter av ämnen som överskred gränsen för känslig markanvändning. Inom Täby Park förekommer naturligt förhöjda halter av kobolt och arsenik i leran och arbete pågår för att ta fram platsspecifika riktvärden. Kobolt överskred riktvärdet för känslig markanvändning marginellt.

Naturvärden

Planområdets södra delar utgjordes och utgörs av skogsmark. Enligt de naturvärdesinventeringar som genomfördes år 2011 samt år 2014 fanns det barr- och fuktiga lövskogar inom planområdet av lokalt naturvärde. Den fuktiga lövskogen har avverkats och finns inte kvar. Enligt naturvärdesinventeringarna borde den lövrika barrskog, som är belägen i planområdets södra del, undantas från bebyggelse. Majoriteten av detta område kommer att bevaras och planläggas som natur. Avverkningen av skogsmarken har medfört en negativ påverkan eftersom spridningssambandet försvagats. För att minska den negativa påverkan på spridningssambandet bör inhemska arter såsom tall planteras inom planen och i övriga delar av Täby Park. Påverkan på naturvärdena till följd av utbyggnaden av Täby Park bedöms enligt miljökonsekvensbeskrivningen för planprogrammet medföra små negativa konsekvenser.

Luftkvalitet

Befintlig utredning visar att både miljö kvalitetsnormerna och miljö kvalitetsmålen för luft uppfylls. Eftersom planen angränsar till både E18 och Bergtorpsvägen samtidigt som den kommande Boulevarden går igenom planområdet kan boende påverkas negativt av luftföroreningar. Risk för negativ påverkan från luftföroreningar kan reduceras med en ökad grönytefaktor.

Buller

Avseende buller innebär planförslaget att ett tidigare oexploaterat område byggs ut som angränsar till vägarna E18 och Bergtorpsvägen. Den kommande Boulevarden kommer även gå igenom delar av planområdet. Enligt framtagen bullerutredning uppstår den högsta dygnsekvivalenta ljudnivån vid kvarter 5:1 och fasaden mot Bergtorpsvägen. Ljudnivån beräknas där uppgå till som högst 66 dBA. Den högsta maximala ljudnivån vid fasad uppstår i bottenplan vid kvarter 5:4 och uppgår till 80 dBA. Vid fasaderna som vetter mot Bergtorpsvägen eller Boulevarden ligger de maximala ljudnivåerna generellt mellan 70-80 dBA. För de fasader som vetter mot Boulevarden beräknas de högsta dygnsekvivalenta ljudnivåerna ligga mellan 61-65 dBA. Höga bullernivåer medför negativa hälsokonsekvenser och överlag bedöms ungefär hälften av de planerade lägenheterna behöva planeras med hänsyn till bullersituationen med behov av ljuddämpad sida eller begränsad storlek om högst 35 m². Riktvärdena för uteplats och förskolegård uppfylls i stort sett helt för samtliga innergårdar, förutom en liten del av innergården vid kvarter 5:1/2. Inom detta kvarter planeras det för en förskola, vilket bedöms vara möjligt om denna anläggs på de ytor som uppfyller riktvärdena för förskolegård. Närliggande bebyggelse på andra sidan Bergtorpsvägen erhåller en marginellt högre ljudnivå om ca 1 dBA.

Risk

Planområdet ligger i direkt anslutning till E18 och Bergtorpsvägen som båda är klassade som transportleder för farligt gods. Då avståndet från E18 till planerad bebyggelse uppgår till ca 110 meter uppfylls rekommenderade skyddsavstånd med god marginal och E18 avfärdas således som riskkälla. Avståndet mellan planerad bebyggelse och Bergtorpsvägen är ca 30 meter. Riskfrågan bedöms inte utgöra ett hinder för planerad exploatering då skyddsåtgärder vidtagits i planarbetet för att minimera de identifierade riskerna.

Sammanfattningsvis bedöms den största negativa konsekvensen, som anses kunna vara betydande, av planens genomförande utgöras av en eventuell påverkan på grundvattennivåerna inom området. Utöver detta medför planen negativa effekter i form av förlorade naturvärden, ökade bullernivåer till följd av ökad trafik, högre risk då oexploaterad mark intill Bergtorpsvägen byggs ut och lokalt försämrad luftkvalitet till följd av den ökade trafiken i området. De negativa konsekvenserna till följd av dessa aspekter bedöms dock som små eftersom dessa hanteras i planarbetet och inte överskrider några miljökvalitetsnormer. Genom dagvattenhanteringen förbättras inom området minskar belastningen på recipienten, vilket medför en positiv konsekvens.

Ställningstagande till frågan om betydande miljöpåverkan

Ställningstagandet om betydande miljöpåverkan beror på resultatet från den hydrogeologiska utredning som pågår. Under förutsättning att en eventuell tillståndsansökan för vattenverksamhet hanteras separat bedöms inte planen innebära betydande miljöpåverkan.

En strategisk miljöbedömning, innefattande en miljökonsekvensbeskrivning, kommer därför inte att utföras förutsatt ovan givet villkor. Den miljöpåverkan planens genomförande bedöms medföra bör kunna hanteras genom att integrera miljöaspekterna i den fortsatta planprocessen. Denna bedömning är preliminär och kan behöva revideras inför plansamråd.

Under planarbetets gång ska följande miljöaspekter vidare utredas och beaktas:

- Rening och hantering av dagvatten.
- Hydrogeologi, höjdsättning och ev. påverkan på grundvattennivåer.
- Buller.
- Geologiska förutsättningar.

Samhällsutvecklingskontoret
2020-05-18

Henrik Thelander
Miljöplanerare

Ulrika Isvén
Miljöplanerare

Sofia T Rudenschöld
Planarkitekt